



UPUTSTVO ZA IZGRADNJU I MONTAŽU OVALNIH EUROPOOL BAZENA



Važne napomene

Pažljivo pročitajte ovo uputstvo i pratite instrukcije koje su u njemu date.

Pre instalacije proverite da li su bazen i svi delovi u dobrom stanju.

Za eventualne štete nastale tokom montaže a prouzrokovane nepridržavanjem uputstva za montažu i instalaciju, ne možemo preuzeti nikakvu odgovornost.

U skladu sa DIN propisima, sve električne instalacije trebao bi da obavlja ovlašćeni majstor u skladu sa uslovima garancije.

Molimo Vas da pre montaže pažljivo pročitate ovo uputstvo. Montažu mogu vršiti samo odrasle osobe.

Ovalni oblik Europool bazena je kako zbog svog estetskog izgleda, tako i zbog uslova za plivanje koje pruža, postao najomiljeniji oblik. Vodonepropusnost u bazenu obezbeđuje visokokvalitetan, termostabilan PVC lajner. Čelični plašt debljine 0,6 mm nema samonosivost duž ravnih delova, te mu tokom izgradnje treba obezbediti potporne, armirane zidove sledeći navode u ovom uputstvu.

I. POSTUPCI PRE IZGRADNJE

1. Izbor mesta

Određivanje mesta za izgradnju bazena je jedan od najvažnijih zadataka, te mu treba prići sa mnogo pažnje. Izbor treba da padne na **mesto koje je sunčano** koliko je god to moguće. Ukoliko nemate mesto koje je sunčano čitavog dana, prednost dajte mestu sa jutarnjim suncem, koje daje znatno više topline od sunca u zalasku.

Nadalje, treba misliti i na **udaljenost bazena**. Ovo može biti važan faktor i u toku same izgradnje u smislu iskopavanja i uklanjanja zemlje. Bazen nemojte graditi na mestu pored kojega ćete morati saobraćati motornim vozilima. Minimalno odstojanje prolaza za automobil treba da iznosi dvostruku dubinu bazena.

Bazen, između ostalog, sa svojom uređenom okolinom predstavlja ukras Vaše kuće, stoga mu takvo mesto treba i dati, **ne udaljivši ga previše** u intiman deo vrta.

Mesto za bazen **ne treba izložiti vetrometini**. Vetrovi, osim što nanoseći prašinu i lišće prljaju Vaš bazen, deluju i u smislu povećanog hlađenja i isparavanja vode i hemikalija iz Vašeg bazena. **Skimer** na Vašem bazenu **treba postaviti u smeru dominantnog vetra** čime će on potpomoći filtracionom uređaju, noseći površinske nečistoće prema skimeru. Drveće, pogotovo listopadno, nije najbolji prijatelj Vašem bazenu. Kako hladom, tako i otpalim lišćem, cvetovima i plodovima mogu naneti neprijatnosti.

Vodite računa o snabdevanju vodom i električnom energijom te eventualnom priključku za kanalizaciju.

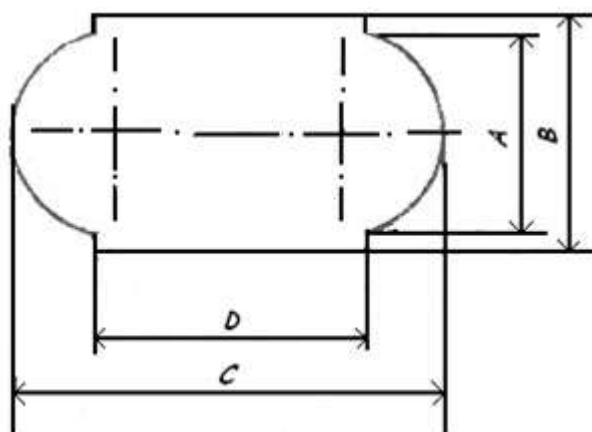
Bazen **se može upustiti u zemlju** potpuno ili samo delimično. Kod bazena od 1,50 m dubine obavezno upuštanje je najmanje 0,75 m. Bazen nemojte graditi na nasipima ili tako da može dosegnuti podzemnu vodu. U posebnim slučajevima kao što su visoka podzemna voda, ugradnja blizu postojećeg objekta, blizina podrma ili slično, obavezno tražite mišljenje statičara.

2. Izbor vremena izgradnje

Lajner u Vašem bazenu je proizveden od specijalnog termoplastičnog PVC. Njegova karakteristična svojstva (istezanje, skupljanje) zahtevaju optimalne uslove za njegovu montažu. Najbolji uslovi za montažu PVC lajnera su po spoljnoj temperaturi između 15 °C i 25 °C. Za pripremne radove je najidealnije suvo vreme, bez padavina.

II. PRIPREMNI GRAĐEVINSKI RADOVI

1. Iscrtavanje osnove iskopa

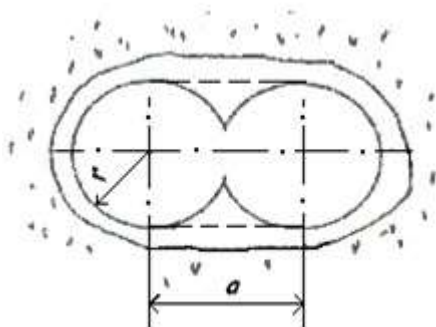


Slika 1.

a) tabela

Dimenzije bazena	A (cm)	B (cm)	C (cm)	D (cm)	Visina vodenog stuba
623 x 360 x 120	404	460	670	305	100 - 110
737 x 360 x 120	404	460	780	420	100 - 110
800 x 400 x 120	444	500	840	440	100 - 110
916 x 460 x 120	504	560	960	495	100 - 110
1100 x 550 x 120	594	650	1140	590	100 - 110
623 x 360 x 150	404	490	670	305	130 - 140
737 x 360 x 150	404	490	780	420	130 - 140
800 x 400 x 150	444	500	840	440	130 - 140
916 x 460 x 150	504	590	960	495	130 - 140
1100 x 550 x 150	594	680	1140	590	130 - 140

Ovakav iskop ćete najlakše iskolčiti na sledeći način:



Slika 2.

b) tabela

<i>Dimenzije bazena (cm)</i>	<i>(a) razdaljina u cm</i>	<i>(r) u cm</i>
623 x 360	263	180
737 x 360	377	180
800 x 400	400	200
916 x 460	456	230
1100 x 550	550	275

Udarite dva kočića na rastojanje (a). U svaki kočić udarite ekser i za njega zavežite kanap dužine (r). Pomoću kanapa označite kružnice (npr. pomoću peska). Ovakvo dobijene mere za iskop buduće radne jame treba na kružnim delovima uvećati za po 20 cm, a duž ravnih delova za po 50 cm, zbog izgradnje potpornih zidova.

Dubina radne jame je oko 110 cm u zavisnosti od dubine bazena. Ovu dubinu treba uvećati za debljinu armirane betonske ploče (12 cm) i eventualno za dubinu šljunčane košuljice, npr. u slučaju muljevitog dna za još 12 cm.

Primedba:

U slučaju mašinskog iskopa svakako se ne može postići ovakva preciznost pa je neophodno iskopati veću jamu. U slučaju kopanja u pesku, možda će biti potrebno postavljanje potpore u cilju sprečavanja obrušavanja. U svakom slučaju vodite računa da između iskopa i nastavka radova prođe što manje vremena da biste izbegli eventualna obrušavanja ili natapanja tla usled padavina. U slučaju da iskopate znatno veću radnu jamu morate računati sa povećanjem utroška posnog betona prilikom zatrpavanja radne jame.

2. Priprema betonske osnove

Na dno radne jame, naročito u slučaju vezane podloge (vlažno ili muljevito tlo) je potrebno staviti šljunčanu košuljicu, debljine 12cm sa pažljivim nabijanjem. Ovo nije potrebno u slučaju peščane ili šljunčane podloge. Betonska ploča treba da bude za 4 - 5 cm veća od dimenzija bazena, 10 - 12 cm debljine i od betona kvaliteta C-12 (odnos 1:5). Armaturnu mrežu 15 x 15 cm i \varnothing 6mm treba postaviti na sredinu betonske ploče.



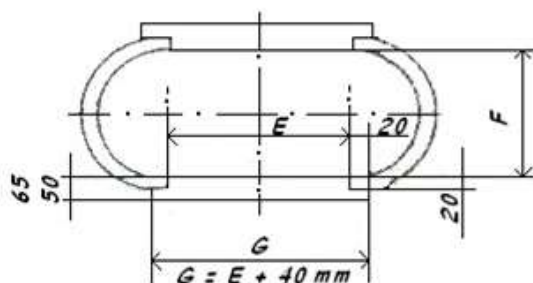
Slivnik sa elementima za ugradnju i izvodnim cevima treba postaviti pre betoniranja. Slivnik treba iznivelisati, fiksirati a izvodnu cev nikako nemojte vaditi ispod potpornog zida.

Betonska ploča treba da bude potpuno glatka i potpuno vodoravna, naročito na obodima gde će leći elementi za pridržavanje zida bazena. U slučaju potrebe, betonsku ploču možete izravnati sa masom za dletovanje betona.

3. Izgradnja potpornih zidova

Zid bazena duž svojih ravnih delova nije samonoseći te zahteva izgradnju potpornih zidova. Cilj izgradnje potpornih zidova je zaštita od pritiska vode sa jedne strane i pritiska tla sa druge strane. Potporni zidovi se grade prema slici 3., a unutrašnji delovi moraju biti apsolutno paralelni i sa istim odstojanjem u svim tačkama.

Dimenzije potpornih zidova su u odnosu na dimenzije bazena prikazane u tabeli (c). Kod izgradnje betonske ploče i potpornih zidova je od izuzetne važnosti preciznost i pedantnost. I najmanja odstupanja od datih dimenzija bitno utiču na funkcionalnost i estetski izgled Vašeg bazena.



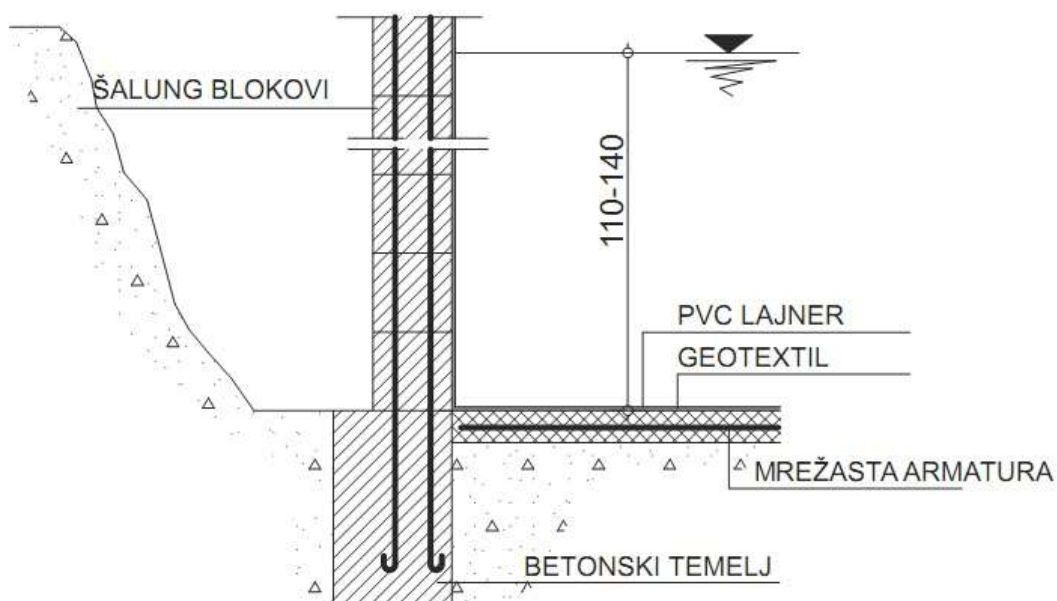
Slika 3.

c) tabela

Dimenzije bazena (cm)	(E) u cm	(F) u cm (2 x 20mm povećanje)
623 x 360	263	364
737 x 360	377	364
800 x 400	400	404
916 x 460	456	464
1100 x 550	550	554

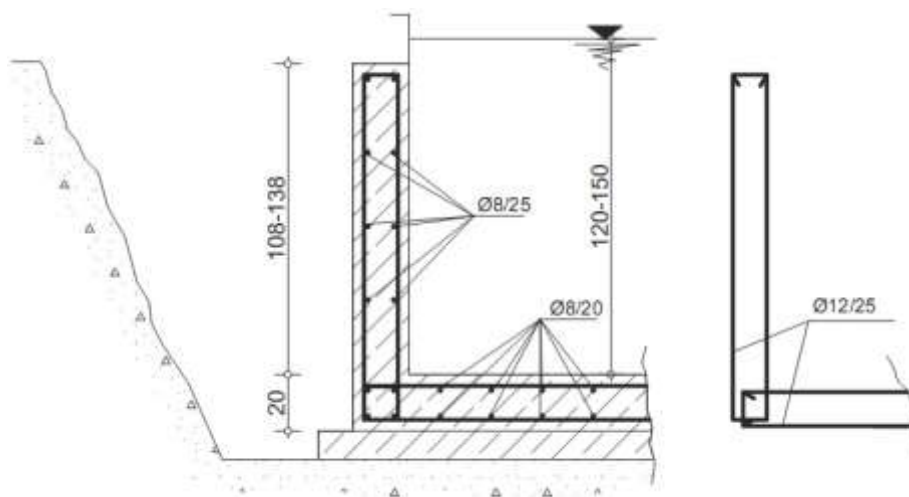
Postoji više alternativa za izgradnju potpornih zidova. Koja će se alternativa izabrati, najbolje je da ostane na preporuci statističara. Između ostalih, možemo Vam ponuditi sledeće alternative:

- Na **slici 4/a** prikazan je potporni zid izgrađen od šalung blokova. U ovom slučaju je potrebno napraviti betonski temelj. Za dimenzije temelja konsultujte statičara. U temelj se ugrađuje armatura $\varnothing 12$ na koju se redom navlače šalung blokovi i popunjavaju betonom kvaliteta C-12. Stabilnost ovakvog potpornog zida svakako treba povećati, a to se čini prilikom punjenja bazena ravnomernim popunjavanjem prostora između potpornog zida i ivice iskopane jame posnim betonom (1:10).



4/a. slika

- Na slici 4/b je prikazana alternativa izgradnje monolitne konstrukcije betonske ploče i potpornih zidova. U tom slučaju treba povećati betonsku ploču za debljinu potpornog zida a preklopne uglove armirati prema slici 4/b. Ova alternativa se primenjuje kada se prilikom iskopa utvrdi da je tlo heterogenog sastava, podložno neravnomernom sleganju.



4/b. slika

U slučaju nepotpunog upuštanja treba pripremiti alternativu prikazanu na slici 4/b.

III. MONTAŽA BAZENA

Važne napomene

Pažljivo pročitajte ovo uputstvo i pratite instrukcije koje su u njemu date.

Pre instalacije proverite da li su bazen i svi delovi u dobrom stanju.

Za eventualne štete nastale tokom montaže a prouzrokovane nepridržavanjem uputstva za montažu i instalaciju, ne možemo preuzeti nikakvu odgovornost.

U skladu sa DIN propisima, sve električne instalacije trebao bi da obavlja ovlašćeni majstor u skladu sa uslovima garancije.

Molimo Vas da pre montaže pažljivo pročitate ovo uputstvo. Montažu mogu vršiti samo odrasle osobe.

Za montažu bazena su neophodne 2-3 osobe. Iz razloga bezbednosti treba im obezbediti zaštitne rukavice. Montaži bazena se sme pristupiti samo kada je beton u potpornim zidovima vezan (najmanje 3 – 4 dana). Idealna spoljna temperatura za montažu je između 15°C i 25°C.

ALAT I MATERIJAL POTREBAN ZA MONTAŽU BAZENA

- Geotekstilija
- Jak usisivač
- Potporna željeza (pripremljena i izbušena)
- Pop nitne Ø 4 mm i klešta za pop nitne
- Ubodna (dekopir) testera za čelik
- Bušilica sa burgijama i kružnom burgijom Ø 63 mm
- Odvijači razni
- Cink sprej ili autolak
- Lepljiva traka
- Teflon trake (više komada)
- Metar
- Konopac
- Libela sa ravnjačom
- Marker
- Lanac ili kajiš za odvrtnje uljnog filtera
- Čiste krpe
- Čizme (po mogućnosti ne sa crnim đonovima)
- Dvokrake merdevine (zaštititi noge geotekstilijom da ne bi oštetile lajner)
- Licnasti kabel Ø6 mm², dužine dvostruke razdaljine od razvodnih kutija do mašinske kućice

1. Postavljanje geotekstilije

Kada su pripremni građevinski radovi završeni, sa betonske podloge i potpornih zidova otklonite eventualne neravnine, tako da dobijete savršeno ravnu površinu. Sve eventualne preostale neravnine valja odstraniti bilo fleksom, bilo popravkom sa dlet masom za beton. Podlogu dobro očistite metlom, ukoliko je mokra osušite, pa precizno postavite geotekstiliju, materijal koji ne trune i dugotrajno štiti lajner od negativnih uticaja. Obeležite mesto slivnika. Na sredinu između krajeva dva potporna zida postavite kočić i za njega zavežite olovku ili kedu na kanap dužine polovine rastojanja zidova i opcertajte krug. Ovo se radi kako bi se što preciznije postavili donji elementi za pričvršćivanje zida.



2. Postavljanje elemenata za pričvršćivanje zida

Elementi za pričvršćivanje zida prihvataju i fiksiraju zid bazena u donjim tačkama. Elemente za pričvršćivanje zida treba sastaviti i postaviti odgovarajuće osnovi bazena, žljebom okrenuti na gore.



3. Postavljanje zida bazena

Na sredinu betonske ploče postavite čvrstu, drvenu paletu. Na nju stavite u rolnu umotan zid bazena. Polako odmotavajte rolnu i stavljajte je u žljeb elemenata za pričvršćivanje zida. Vodite računa da bela strana zida bude okrenuta prema napolje. Deo, izrezan za skimer postavite u pravcu dominantnog vetra. Zid bazena spojite pomoću elemenata za spajanje zida, kako je to prikazano na slici 5. Sve ostale otvore u zidu bazena za montažu osnovne ili dopunske opreme treba izrezati na licu mesta pri čemu treba voditi računa da se svi opiljci odstrane.

PAŽNJA: Čelični zid bazena može biti teži i od 80 kg!



Razmak između krajeva zida bazena prilikom spajanja treba da iznosi 5 mm. Nepravilno postavljen element za spajanje zida (ukošen, preteško ide) može imati trajne posledice na stabilnost bazena. Element za spajanje zida treba postaviti tako da ukošena gornja ivica bude okrenuta prema unutra.



Slika 5.



Kada je zid postavljen, iz perforacije na zidu bazena istisnite skimer, a mesta za uduvače i osvetljenje označite, pa dekopir testerom izbušite označene otvore. Sve otvore naprskajte antikorozivnim sprejom, pa zalepite zaptivke na otvore bazena. Kada ste izbušili sve potrebne otvore, a pre nego što nastavite sa postavljanjem PVC lajnera, podlogu detaljno usisajte, pazeći naročito da nema metalne piljevine, ili bilo kakvih oštrih čestica koje bi

mogle oštetiti PVC lajner.



Čelični zid bazena ranije pripremljenim željezom pričvrstite na potpore zidove. Višak dužine željezne ploče čekićem savijte na dole (treba da dobije oblik slova "S").

Pljosnata željeza treba da budu debljine 3 mm, ukupne dužine oko 35 cm, savijen pod uglom od 90° na sledeći način: deo koji ide na bazen treba da bude između 3 – 5 cm dužine, dok je ostatak ploče oko 23-30 cm.

4. Postavljanje PVC lajnera

PVC lajner nikako nemojte postavljati na materijal koji može oštetiti PVC. Za podlogu preporučujemo upotrebu geotekstilije. PVC lajner je proizveden od specijalnog termoplastičnog materijala te stoga montaži treba pristupiti pri spoljnoj temperaturi od 15°C do 25°C. Nemojte postavljati lajner pri žarkom suncu, radije sačekajte popodnevnne sate. Pri suviše velikoj temperaturi lajner će se opustiti, biće suviše velik, te će se nabrati. Ako je temperatura niska lajner će biti krut, nabore ćete teško moći izravnati i biće suviše mali.



Lajner postavite na sredinu bazena. Prilikom montaže lajnera koristite prigodnu obuću ili budite bos. Postepeno razmotajte lajner, te varove postavite prema elementima za pričvršćivanje zida bazena. Vodite računa da udaljenost varova i elemenata svugde bude istovetna. Na gornjoj ivici lajnera je zavaren profil za pričvršćivanje za zid. Krenite iz jedne tačke i polako pričvrstite lajner za zid bazena.

Vodite računa da na lajneru ne ostanu vertikalni nabori. Kada ste ispravili sve nabore možete postaviti rukohvate. Sada možete pustiti 1 – 2cm vode u bazen. Nabore koji potiču od savijanja lajnera sada možete izravnati. Za taj posao je potreban usaglašen rad bar dve osobe. Nabore ispravljajte po dužini i poprečno, krećući iz sredine bazena prema zidovima. Postupak ćete možda morati ponoviti više puta. Najbitnije je potpuno istisnuti vazduh ispod folije, a jednom kada bazen počne da se puni, od pritiska vode ovo ne bi trebalo da predstavlja problem.

U sledećem koraku još jedanput prekontrolišite simetriju bazena i pre nastavka punjenja izvršite neophodne manje korekcije. Morate znati da znatnija odstupanja od propisanih dimenzija može jako negativno uticati na funkcionalnost i estetski izgled Vašeg bazena.

Pre nastavka punjenja isecite lajner na mestu slivnika, te montirajte preostale elemente slivnika. Posle ovoga možete nastaviti punjenje bazena. Eventualne nabore koji se pojavljuju na zidovima bazena ispravljajte.

5. Postavljanje gornjih šina

Kada je dno bazena konačno formirano možete fiksirati i rukohvate. Kada ste labavo postavili sve rukohvate, fiksirajte ih udaranjem dlanom ili gumiranim čekićem u krug oko bazena.



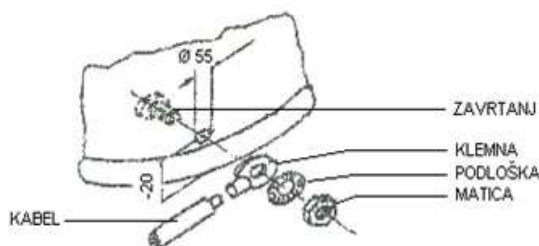
Odstupanja veća od 3,5cm govore da nivelacija nije propisno izvršena te svaka garancija proizvođača prestaje da važi.

6. Montaža opreme

Opremu bazena kao što su uduvači, podvodno osvetljenje, protivstrujnik, skimer i sl. montirajte uvek kada nivo vode dođe na par centimetra (oko 4-5 cm) ispod odgovarajućeg donjeg otvora u zidu bazena. Nikako nemojte seći otvore u foliji pre punjenja, zbog toga što pritisak vode može pomeriti foliju nagore. Prilikom montaže isecite pomoću skalpela otvor u PVC lajneru a montažu izvršite vodeći računa o pravilnom postavljanju pripadajućih zaptivača.

7. Električne instalacije

Iz bezbednosnih razloga čelični zid treba uzemljiti. Za uzemljenje koristite klemnu priloženu u kompletu a montirajte je na oko 5cm od betonske ploče po uputstvu na slici 6.



Slika 6.

Montažu kabla za uzemljenje kao i sve elektroinstalaterske radove treba izvesti po strogo važećim propisima, uz zaštitu sa 30mA Fi relejom. Najbolje da elektroinstalaterske radove prepustite za to osposobljenom stručnjaku.

8. Montaža filtracione jedinice

OPŠTA UPUTSTVA

MESTO

1. Filtracioni uređaj u šahtu

- * Vodite računa o pristupačnosti u cilju rukovanja i održavanja;
- * Na dno šahta postavite šljunčanu tampon zonu od najmanje 50 cm ili slivnik da motor pumpe nikada ne dođe pod vodu. Dno ne betonirati! Ako se ipak betonira, obavezno ugeraditi slivnik priključen za kanalizaciju.

2. Filtracioni uređaj u kući

- * Vodite računa o pristupačnosti;
- * Filtracioni uređaj postavite na mestu zaštićenom od mržnjenja;
- * Koristite isključivo prostoriju u kojoj ima slivnik.

Preporučujemo PVC cevi za montažu. Vodite računa da, kako na usisne tako i na povratne vodove ugradite ventile. Usisni vodovi treba da budu što kraći čime se skraćuje vreme povlačenja pumpe.

VAŽNO: Cevovodi treba da budu potpuno zatvoreni, jer usisavanje vazduha znatno umanjuje kapacitet pumpe.

U kući ili u podrumu obavezno ugraditi slivnik. Za štete proistekle od eventualnog izlivanja vode ne možemo preuzeti odgovornost.

Filtracioni uređaji sa nalivajućom pumpom

Usisni priključak treba da bude ispod nivoa vode. Usisni vod treba da je što kraći, a filtracioni uređaj što bliži bazenu.

Filtracioni uređaji sa samopovlačećom pumpom

Filtracioni uređaj možete postaviti i iznad površine vode. Ako je filtracioni uređaj iznad površine vode (max. 2m) obavezno ugradite na usisni vod nepovratni ventil.

PAŽNJA: Nemojte puštati u pogon filtracioni uređaj bez predfiltera u skimeru i u pumpi, jer može doći do začepljenja pumpe i pregorevanja motora. Predfiltere redovno čistite. Ugradnja slivnika, osim pražnjenja bazena, ima za cilj i znatno poboljšanje cirkulacije vode u bazenu. Osim toga, ugradnjom slivnika obezbeđujete da pumpa nikad ne ostane bez vode (u slučaju smanjenja nivoa vode ispod skimera).

Uređaj za grejanje vode uvek postavite na povratni vod, između filtracionog uređaja i uduvača.

Filtracioni uređaj funkcioniše na temperaturi od 0 – 40 °C.

Zaptivanje pumpe je obezbeđeno simeringom sa oprugom na osovini pumpe. Povremeno se kao posledica povećanja pritiska može pojaviti par kapi vode između kućišta pumpe i motora.

DOMINANTNI VETAR

Vetar može imati veliki uticaj na funkcionalnost filtracionog uređaja. Skimer postavite uvek u pravcu dominantnog vetra, čime ćete olakšati filtraciju vode.

PEŠČANI FILTRACIONI UREĐAJI

PUNJENJE PESKOM

Za filtraciju koristite specijalni kvarcni pesak granulacije 0,6 - 1,2 mm. Nikako nemojte koristiti sitniju granulaciju, jer zapušavanjem možete naneti štete uređaju.

Na filtracionoj posudi popustite zavrtanje ili stežući prsten, te skinite poklopac. Posudu napunite propisanom količinom filtracione mase, vodeći računa da ne oštetite ili napunite cevi za ozračivanje. Prilikom vraćanja poklopca vodite računa da zaptivač dobro leži u žljebu i da nije prljav. Ravnomerno pritegnite poklopac.

PUNJENJE VODOM

U slučaju postavljanja filtera iznad nivoa bazena skinite poklopac sa predfiltera na pumpi, napunite pumpu vodom, vratite poklopac vodeći računa o zaptivenosti i uključite pumpu. Po potrebi ponovite postupak posle tri minuta. Filtraciona posuda će se automatski ozračiti. U ovom slučaju obavezno ugradite nepovratni ventil na usisni vod.

U slučaju ugradnje ispod površine vode, otvorite ventile na cevovodu, filtracioni uređaj će se sam napuniti vodom.

Centralni šestopozicioni ventil, prilikom punjenja postavite na "ispiranje" oko 2 minuta. Potom ga prebacite na "predfiltriranje" oko 30 sekundi i potom postavite na "filtriranje".

OBNAVLJANJE PEŠČANOG PUNJENJA

Peščano punjenje treba obnavljati u zavisnosti od sastava vode svake 2 -3 godine ili ređe.

MONTAŽA FILTRACIONE JEDINICE

Filter koristi specijalan kvarcni pesak kako bi otklonio prljavštinu iz vode.

1. Postavite filter na čvrstu podlogu.
2. Napunite filtracioni uređaj peskom.
 - a) Na filtracionoj posudi popustite zavrtnje te skinite plastične šelne i šestopozicioni ventil.
 - b) Posudu napunite propisanom količinom filtracionog peska, vodeći računa da ne oštetite ili napunite cevi za ozračivanje. Preporučujemo da se filtraciona posuda napuni do pola vodom kako bi se ublažio hidraulični pritisak. Prilikom punjenja koristite priložen zaštitnik za centralnu cev.
3. Sastavite šestopozicioni ventil sa filtracionom posudom.
 - a) Postavite šestopozicioni ventil (sa O-ringom na ležištu) na filtracionu posudu, vodeći računa da zaptivač dobro leži u žljebu (centar cevi treba da sklizne u rupu na dnu ventila) i da nije prljav. Ravnomerno pritegnite poklopac.
 - b) Postavite dve šelne oko ruba ventila i ruba rezervoara i stegnite toliko da se ventil još može rotirati do krajnje pozicije.
 - c) Pažljivo zašrafite manometar (sa O-ringom na ležištu) za rupu na telu ventila. Ne pretežite.
4. U sve otvore na šestopozicionom ventilu uvrnuti priključke za cevi.
 - a) Pumpu povezati crevom sa otvorom na šestopozicionom ventilu na kom piše PUMP.
 - b) Uduvač povezati crevom sa otvorom na šestopozicionom ventilu na kom piše RETURN.
 - c) Priključak označen sa WASTE služi za ispiranje filtracione posude. Na njega se priključuje kanalizacija.

PRVO PUŠTANJE U POGON

1. *Prilikom prvog puštanja u pogon proverite da li su filtraciona posuda i pumpa pune vode. Pokretanje pumpe bez vode može oštetiti pumpu. U slučaju oštećenja pumpe zbog nedostatka vode ne možemo prihvatiti odgovornost i garancija ne važi!*

2. Ručku šestopozicionog ventila postaviti na poziciju ISPIRANJE.
3. Pustiti pumpu u pogon.
4. Kada kroz cev za ispiranje krene čista voda, pumpu zaustaviti i ručku prebaciti na PRIPREMU.
5. Ponovo pokrenuti pumpu, i nakon 15-30 sekundi (dok ne krene čista voda) zaustaviti.
6. Ručku šestopozicionog ventila prebaciti na FILTRIRANJE. Uključiti pumpu i pustiti da radi.
7. Nivo vode u bazenu treba da bude na $\frac{1}{2}$ - $\frac{2}{3}$ otvora skimera.

- Priklučke za cevi namotati teflon trakom. Uvrtati ih isključivo rukom (treba da ide teško) koliko dopušta snaga.
- Nikad ne dozvoliti da nivo vode padne ispod $\frac{1}{3}$ otvora skimera.
- Pumpu je potrebno osigurati fi relejem od 0,03A.
- Pumpu je potrebno zaštititi od vlage, ukoliko je neophodno, postavite je na postolje.
- Pumpa mora biti ispod nivoa vode u bazenu.
- Ukoliko se želi promeniti program na šestopozicionom ventilu, pumpu je NEOPHODNO prethodno zaustaviti (isključiti)!

VAŽNI SAVETI ZA MONTAŽU

Uređaj treba osigurati Fi releom od 0,03A. Osim ovoga se treba strogo pridržavati važećih propisa za priključak na električnu mrežu.

Za posledice nestručne montaže i upotrebe kao i priključivanje mimo propisa ne možemo prihvatiti odgovornost.

Takođe, ne možemo prihvatiti odgovornost za eventualne štete nastale montažom filtracionog uređaja u stambenim prostorijama.

UPOZORENJE: Pre skidanja zaštitnog poklopca sa motora pumpe obavezno isključite uređaj sa napona električne mreže.

PREZIMLJAVANJE: Na mestima izloženim mržnjenju, cevovode treba isprazniti, ispustiti vodu iz pumpe i filtracione posude. Za štete nastale mržnjenjem ne možemo prihvatiti reklamaciju.

Održavanje filtracionog uređaja

OBNAVLJANJE PEŠČANOG PUNJENJA

Peščano punjenje treba obnavljati u zavisnosti od sastava vode svake 2 -3 godine ili ređe.

ISPIRANJE FILTERA

Normalni radni pritisak je 0,6 – 0,8 bara. Filter treba ispirati kada pritisak u filtracionom uređaju poraste za 0,1 - 0,2 bara. Intervali između dva ispiranja filtera ne treba da su duži od nedelju dana, bez obzira na pritisak. Po potrebi ispiranje raditi i češće. Pritisak na manometru ne sme da bude u crvenoj zoni. Postupak kod ispiranja filtera je sledeći:

1. Pumpu isključite;
2. Šestopozicioni ventil postavite na "ISPIRANJE";
3. Pumpu uključite;
4. Ispiranje je gotovo za oko 2 - 3 minuta; **(proverite na kontrolnom prozorčiću ili na kraju cevi)**
5. Pumpu isključite;
6. Šestopozicioni ventil postavite na "PREFILTRIRANJE";
7. Pumpu uključite i ostavite oko 30 sekundi;
8. Pumpu isključite;
9. Postavite šestopozicioni ventil na "FILTRIRANJE";
10. Filtracioni uređaj je spreman.

DUŽINA FILTRIRANJA

Vodu u bazenu treba dnevno (tokom 12 sati) 1 - 2 puta profiltrirati. Ovo zavisi od opterećenja i zaprljanosti vode u bazenu. Vreme potrebno za ovo zavisi od kapaciteta Vašeg filtracionog uređaja.

Ugradnjom tajmera vreme filtriranja možete unapred programirati.

Stalno vodite računa o čistoći predfiltera pumpe. Njihovim začepljenjem filtracioni uređaj može ostati bez vode što može imati teške posledice.

OBJAŠNJENJE ŠESTOPOZICIONOG VENTILA

Pre promene svake pozicije na centralnom ventilu pumpu treba zaustaviti. U ventil je ugrađen kuplung, te pritiskom na ručku možete menjati pozicije. Na raspolaganju Vam je šest funkcija:

"PRAŽNENJE"	- pražnjenje bazena bez filtriranja u kanalizaciju.
"ISPIRANJE"	- mlaz vode ide ispod filtracione mase na gore i posle ispiranja izlazi u kanalizaciju.
"KRUŽENJE"	- voda kruži kroz pumpu bez filtriranja.
"PREFILTRIRANJE"	- voda dolazi na filtracionu masu od gore, ispira je i izlazi u kanalizaciju.
"FILTRIRANJE"	- voda dolazi u filtracionu masu od gore, filtrira se i vraća u bazen.
"ZATVORENO"	- sve funkcije su zatvorene - PUMPA NE SME DA RADI.

MOGUĆI PROBLEMI I NJIHOVO OTKLANJANJE

1. LOŠA FILTRACIJA

Filtraciona masa jako zaprljana. Isperite filter.

2. ZELENA VODA JE ZAPUŠILA FILTER

Velika koncentracija algi u vodi. Izvršite šok hlor tretman i dodajte algacid. Često ispirajte filter. Izbegavajte mogućnost da se alge razmnože u vodi.

3. VAZDUH U FILTRACIONOM UREĐAJU

Proverite zaptivače. Korigujte nivo vode u skimeru.

4. PUMPA NE RADI

- Nestalo je struje.
- Izbacio je zaštitni termo prekidač - motor se pregrejao. Pritisnite crveno dugme sa strane na pumpi, ako opet izbaci sačekajte pet minuta da se motor ohladi. Ako i posle 2 -3 pokušaja motor ne krene, zovite majstora.
- Loš kondenzator (kod monofaznih motora).
- Zaglavila se osovina. Motor isključite i pokušajte odvijačem okrenuti ventilator. Ako je zaglavljen nemojte uključivati motor, jer će pregoreti namotaji. Zovite majstora.
- Tajmer se pokvario ili je loše programiran.

I pored najboljih filtracionih uređaja, vodu u bazenima je neophodno hemijski kondicionirati. Tek zajedničkom upotrebom filtracionih uređaja i hemijskih kondicionirajućih sredstava ćete uvek imati kristalno čistu i higijenski ispravnu vodu u Vašem bazenu, te će Vam bazen biti neiscrpan izvor zadovoljstva.